

<https://doi.org/10.32735/S0718-2201202100053956>

293-309

## VARIACIÓN DEL FONEMA /tʃ/ EN UNA MUESTRA DE NIÑOS Y NIÑAS HABLANTES DEL ESPAÑOL DE CHILE

PILAR VIVAR V.

*Universidad Católica de Temuco (Chile)*

*pvivar@uct.cl*

MARISOL HENRÍQUEZ B.

*Universidad Católica de la Santísima Concepción (Chile)*

*mhenriquez@ucsc.cl*

ANDREA COCIO S.

*Universidad Católica de Temuco (Chile)*

*acocio@uct.cl*

### Resumen

En la actualidad existe amplia evidencia acerca de la variación alofónica del fonema /tʃ/ en el español de Chile asociada a factores socioculturales; sin embargo, estas investigaciones se han focalizado en la población adulta. Considerando lo anterior, la presente investigación tuvo por objetivo analizar la articulación del fonema /tʃ/ en una muestra de 161 niños/as desde los 2,0 a los 3,11 años de edad residentes de la ciudad de Temuco (Chile). La muestra fue dividida según edad y NSE. Entre los principales resultados se observó variabilidad entre los grupos analizados según el cruce de las variables edad y NSE. En cuanto a la variación alofónica del fonema /tʃ/ según el NSE, también se evidenció un comportamiento variable entre los grupos analizados. Los resultados de esta investigación concuerdan con las discusiones actuales respecto de la relación entre los procesos evolutivos propios de la adquisición y la emergencia de variaciones de tipo social.

Palabras clave: Español de Chile; adquisición fonológica; fonema /tʃ/; alofonía; sociofonética.

### Abstract

Currently there is a vast evidence on the allophonic variation of the phoneme /tʃ/ in Chilean Spanish, associated to social factors. Nevertheless, these researches focused on adult population. With this consideration, this study aims to analyze the articulation of the /tʃ/ phoneme in a sample of 161 kids, from 2.0 to 3.11 years old who live the city of Temuco (Chile). The sample was divided per age and socioeconomic status. Among the main results, a variability between the groups has been observed, crossing the variables age and socioeconomic status. Concerning the allophonic variable of the /tʃ/ phoneme according to the socioeconomic status, there has also been evidenced a variable behavior between the groups. The results of this study are in concordance with the current discussions on the relationship between evolutionary acquisition processes and the emergence of social variations.

Key words: Chilean Spanish; phonological acquisition; phoneme /tʃ/; allophony; sociophonetics.

Recibido: 5 mayo, 2020

Aceptado: 24 junio, 2020

## 1. INTRODUCCIÓN

La variación es un fenómeno inherente a la lengua que ha suscitado un interés creciente de muchos especialistas, cuyos estudios han permitido identificar elementos claves del entorno sociocultural y su relación con los procesos de variación y cambio (Bailey 1973; Labov, 1966, 1972). Es así como en el marco de la teoría variacionista, se ha podido constatar que los procesos de cambio y variación que ocurren en los diferentes niveles del sistema, estarían motivados tanto por factores extralingüísticos tales como el nivel socioeconómico, la edad, el género, la etnicidad, la procedencia geográfica, entre otros, así como también por la dinámica interna del propio sistema lingüístico.

Los orígenes de la investigación de la variación en el lenguaje infantil se hallan en las investigaciones realizadas acerca del lenguaje de los adultos, los que en un principio constituían el enfoque principal de la sociolingüística variacionista. En particular en el campo de la fonología, aún son escasas las investigaciones pertinentes a la variación fonológica y fonética en niños, ya que el objetivo principal de las teorías de adquisición o del desarrollo del lenguaje es lo opuesto, es decir, encontrar patrones comunes en el habla infantil para poder caracterizar las distintas fases de adquisición. En el contexto chileno, existen diversas investigaciones respecto de la alofonía de /tʃ/ en adultos debido a los juicios de prestigio y estigmatización asociados a las variantes de este fonema. La mayoría de estos trabajos dan cuenta, de una u otra manera, que la influencia del factor social, más que otro, es determinante en la realización de /tʃ/ (Valdivieso 1983 y 1998-1999; Cepeda, 1991; Tassara, 1992; Valencia, 1993-1994; Vivanco, 1998-1999; Figueroa, 2011; Soto Barba, 2011; Sadowsky y Salamanca, 2011; Figueroa, Salamanca y Nanculeo, 2013; Sadowsky, 2015, entre otros).

A partir de los antecedentes anteriores, la presente investigación tuvo por objetivo analizar la articulación del fonema /tʃ/ en una muestra de 161 niños y niñas desde los 2,0 a los 3,11 años de edad residentes en la ciudad de Temuco (Chile). El propósito entonces fue determinar en qué medida las variables demográficas (edad) y socioeconómicas (NSE) pueden generar diferencias en la media porcentual de emisión, sustitución y omisión del fonema en cuestión, así como también la descripción de la alofonía de /tʃ/ según el cruce de las variables mencionadas. La importancia de la siguiente investigación radica sobre todo en examinar la variación social en el lenguaje infantil; en concreto, se pretende aportar datos para enriquecer la discusión existente respecto de la variación social se adquiere o evidencia en las primeras etapas del desarrollo lingüístico o no. Lo anterior, constituye un insumo para ampliar el conocimiento en el proceso de adquisición del lenguaje insertando una perspectiva de análisis poco estudiada sobre todo en Chile. En definitiva, el presente estudio busca responder a las siguientes preguntas de investigación: 1) ¿Existen diferencias en el

desempeño articulatorio del fonema /tʃ/ entre los grupos investigados según las variables edad y NSE?; 2) ¿Es posible evidenciar antes de los 4 años de edad la alofonía de /tʃ/ según la variable NSE presente en el habla adulta? y; 3) ¿Influyen los patrones evolutivos propios del fonema /tʃ/ según el NSE?

## 2. MARCO TEÓRICO

### 2.1 VARIACIÓN EN EL ÁMBITO FONÉTICO-FONOLÓGICO

A partir de los años 60, producto de la necesidad de describir y explicar los usos lingüísticos considerando el escenario sociocultural en el que se originan, surge el enfoque variacionista que ha permitido correlacionar elementos claves del entorno sociocultural del hablante y los procesos de cambio y variación de las lenguas; cobrando relevancia en este tipo de estudios, factores sociolingüísticos como el nivel socioeconómico, la edad, el género, la etnicidad, la procedencia geográfica, entre otros (Labov, 1966, 1972; Díaz-Campos, 2014; Moreno Fernández, 2009; Silva-Corvalán y Enrique Arias, 2017, etc.). De este modo, la incorporación de factores socioculturales en el estudio de los usos lingüísticos ha permitido localizar los sectores de la comunidad de habla en que se origina un fenómeno y cómo se expande hacia otros grupos sociales que lo adoptan por el prestigio que adquiere una variante de una variable lingüística (Díaz Campos, 2014). Según los especialistas, ocurre variación en un determinado nivel de la lengua si el hablante puede elegir entre dos elementos para decir o expresar lo mismo (López Morales, 1993; Moreno Fernández, 2009; Serrano, 2011; Díaz Campos, 2014; Gardiner y Nagy, 2017). De este modo, uno de los elementos centrales para analizar la variación interna de la lengua es la variable lingüística o sociolingüística que se define como “una unidad estructural que contiene un conjunto de variantes fluctuantes demostrando co-variación significativa con un conjunto independiente de variables” (Wolfram, 2006, p. 334).

En cuanto a los estudios de variación fonológica, podemos señalar que estos constituyen una de las áreas más prolíficas en la sociolingüística variacionista. La inclusión de los factores socioculturales, que orientan las explicaciones respecto de los fenómenos fonológicos o de variación fonológica, ha complementado y enriquecido el análisis de los mismos, dando origen a lo que hoy conocemos como variación sociofonética o sociofonológica. Esta perspectiva comprende fenómenos de variación del habla en función del contexto social en donde se producen y, además, cómo los emisores y receptores perciben dicha variación. La abundancia de los estudios en este nivel de la lengua se explica, porque las variables fonológicas tienden, en la mayoría de los casos, a mostrar una fuerte estratificación social, lo que ha atraído a distintos especialistas a examinar la relación entre las variantes fonético-fonológicas y las características del

grupo social al que pertenecen los individuos (Moreno Fernández, 2009; Blas Arroyo, 2005; Oliva, 2017).

## 2.2 EL FONEMA /tʃ/ EN CHILE

En cuanto a los procesos de variación fonético-fonológica del español de Chile, es posible señalar que las variaciones reportadas no se asocian a un factor geográfico importante, sino que se relacionan en su mayoría con un componente social. Ahora bien, los estudios que examinan el fonema /tʃ/ han mostrado que entre la realización fricativa y la realización africana de /tʃ/ existen ciertas connotaciones sociales, vinculadas con la estigmatización y el prestigio (Cepeda 1991, 1995; Tassara 1992; Valdivieso 1983, 1993; Valencia 1993-1994; Vivanco 1998-1999). Es decir, “cuanto mayor es la oclusión, más positivos son los juicios valorativos hacia el concepto de un uso prestigioso; por el contrario, cuanto mayor es la fricción, los juicios tienden a llevar connotaciones de estigma” (Haska, 2016, p.66). En este caso, la fricción se relaciona con el nivel socioeconómico bajo, mientras que la oclusión con el nivel socioeconómico alto (Figueroa, Salamanca, Ñanculeo 2013; Haska, 2016).

## 2.3. LA VARIACIÓN FONOLÓGICA-FONÉTICA EN EL LENGUAJE INFANTIL

Los estudios acerca de la adquisición fonológica infantil han tenido muchos avances en las últimas décadas y hoy parece haber relativo acuerdo en ciertos aspectos de tipo universal (orden y edad en que emergen los segmentos, por ejemplo). Sin embargo, la mayoría de las investigaciones se han enfocado en la estructura del sistema lingüístico en detrimento de la variación dialectal u otros aspectos sociolingüísticos.

En relación con las principales investigaciones, se destaca para el inglés el estudio de Labov (1964) quien hizo el primer intento de describir la variación fonológica en el proceso de desarrollo del lenguaje. Años más tarde, Roberts y Labov (1995) analizaron la variación fonológica en una muestra de niños entre los 3,2 y 4,11 años. Los resultados muestran que los niños desde los tres años de edad adquieren las normas de la comunidad del habla a la que pertenecen. Lo anterior, coincide con investigaciones previas en las que se evidenció que los niños/as desde muy temprana edad comienzan a adquirir y utilizar las reglas de variación sociolingüística de su lengua (Kovac y Adamson, 1981; Labov, 1989; Guy y Boyd, 1990). Para el español de Venezuela, Díaz-Campos (2001) investigó la adquisición de dos fenómenos fonológicos: la /d/ intervocálica y la /-t/ en posición final. Sus datos sugieren que se comienzan a adquirir las variaciones fonológicas en una etapa muy temprana, porque el patrón coincide con el modelo adulto estudiado en su momento por D’Introno y Sosa (1986). En particular para el español de Chile, el fenómeno más analizado en cuanto a variación fonológica infantil ha sido la aspiración de /s/ implosiva,

en los que se ha reportado que este fenómeno, propio del habla adulta en Chile, se evidencia a partir de los 2 años (Miller, 2013; Vivar, 2020). En cuanto a la variación del segmento /tʃ/ según la variable NSE durante la adquisición, los datos son aún más escasos. En particular, Vivar y León (2007) analizaron la relación entre el rendimiento articulatorio y NSE en una muestra compuesta cuya edad fluctuaba entre los 7 y los 9 años. Para el caso específico del fonema /tʃ/ se evidenció un mayor número de sustituciones de este fonema por [ʃ] en el nivel socioeconómico bajo, lo que coincide con la manifestación articulatoria común en los estratos socioculturales bajos del dialecto español de Chile en adultos (Wigdorsky, 1978; Valdivieso, 1983; Tassara, 1992; Valencia, 1993-1994; Valdivieso, 1998-1999; Vivanco, 1998-1999). A partir de los estudios antes expuestos, se puede señalar que, en general, existen pocos datos de la variación social del lenguaje a temprana edad, incluso para el caso del inglés, donde las investigaciones han sido más fructíferas, aún no existe consenso respecto de si se adquiere el componente fonológico antes del social o si son adquisiciones simultáneas.

En cuanto a la edad de adquisición del fonema /tʃ/ en español peninsular, varios autores coinciden en que este se adquiere en el rango etario de 3-5 años (Bosch, 2004; González, 1989; Miras Martínez, 1991). Para el caso del español de Chile, Vivar y León (2009) evidenciaron que a la edad de 5 años los niños adquieren el fonema /tʃ/ completamente, mientras que, desde los 3 años hasta los 5, se presenta una preferencia por sustituir u omitir el fonema.

### 3. METODOLOGÍA

Esta presente investigación corresponde a un estudio de corte cualitativo y cuantitativo de diseño cuasiexperimental de tipo transaccional, cuyo objetivo fue analizar la articulación del fonema /tʃ/ en una muestra de 161 niños/as, de la ciudad de Temuco, cuyas edades oscilan entre 2,0 a 3,11 años pertenecientes a jardines infantiles municipales y particulares correspondientes a un nivel socioeconómico medio bajo y medio alto, respectivamente. Las dos variables independientes corresponden, entonces, a la edad y al nivel socioeconómico de origen de los niños; mientras que la dependiente corresponde a la frecuencia absoluta/relativa de pronunciación del fonema /tʃ/. El acceso a los participantes se realizó por medio del contacto previo con los establecimientos y contando con el consentimiento informado de los padres. En relación con los criterios de inclusión, estos fueron los siguientes: a) que sus edades estén dentro del rango requerido para la investigación; b) no presentaran alteraciones fisiológicas en su aparato fonador; y, c) ser hablantes monolingües del español de Chile. La muestra se dividió en 4 grupos etarios. En total, se entrevistaron a 192 infantes de los que solo se extrajeron 161 encuestas para el análisis (ver Tabla N° 1).

Tabla N°1: Composición de informantes según grupo etario

Grupo etario	1: 2,0 a 2,5	2: 2,6 a 2,11	3: 3,0 a 3,5	4:3,6 a 3,11	Total
N°	33	41	44	43	161

Para la recolección de los datos se utilizó una tarea de denominación la que se presentó a modo de juego en el que se les solicitó a los participantes que expresen verbalmente lo que veían en 4 imágenes que contenían el fonema /tʃ/: *chofer, chico, leche y flecha*. La evaluación se aplicó en todos los casos en los jardines infantiles y de manera individual procurando un ambiente acústicamente adecuado y sin factores distractores. La elicitación del habla fue grabada en audio en un equipo TASCAM D-40 y estuvo a cargo de dos entrevistadoras y en presencia de una educadora o asistente de educación del jardín infantil y el promedio de duración por participante fue de 15 minutos aproximadamente. Después, los datos fueron transcritos fonéticamente (Alfabeto Fonético Internacional) y procesados mediante el programa computacional *Phon* (<https://www.phon.ca/phontrac>). Para el procesamiento de la información sociolingüística se empleó el *software* de análisis estadístico SPSS versión 22 mediante técnicas de medición descriptivas e inferenciales (Triola, 2010; Corbetta, 2007; Moreno, 1990). Para esta investigación, en el caso del primer nivel de análisis, se trabajó con resúmenes de cuantificación específico como el recuento de frecuencia absoluta y su conversión en frecuencias relativas para cada una de las variables de estudio, correspondientes al rango etario y al nivel socioeconómico de los niños. En cuanto al análisis inferencial se empleó a nivel bivariado para observar si las diferencias de emisión, sustitución y omisión entre los distintos grupos conformados por las variables anteriores presentaban o no diferencias estadísticamente significativas. En particular, se utilizaron técnicas paramétricas como el análisis *t-student* para comparar si la media en el porcentaje de emisión, sustitución y omisión varía según nivel socioeconómico y rango etario del grupo de niños de estudio presenta diferencias significativas en el fonema de análisis /tʃ/, considerando, en general, un nivel de confianza del 95% y un margen de error del 5%.

#### 4. RESULTADOS

##### 4.1 COMPORTAMIENTO GENERAL DEL FONEMA /tʃ/ SEGÚN NSE Y EDAD: EMISIONES, OMISIONES Y SUSTITUCIONES

En la siguiente tabla se puede observar el comportamiento general del fonema en cuanto a su emisión<sup>1</sup>. Se presenta como frecuencia relativa (porcentual) obtenida para cada grupo etario y según nivel socioeconómico alto y bajo (ver Tabla N° 2):

<sup>1</sup> Se incluyen solo las emisiones africadas del fonema (realización estándar o más normativa), pues cuando los niños lo realizan con la variante fricativa se contabilizan como sustitución de /tʃ/ por [ʃ].

Tabla N° 2: Emisión del fonema /tʃ/ según edad y NSE

Emisión de /tʃ/	Grupo NSE alto%	Grupo NSE bajo%
Grupo 1 (2,0 a 2,5 años)	12,5	8,3
*Grupo 2 (2,6 a 2,11 años)	38,6	19,0
*Grupo 3 (3,0 a 3,5 años)	13,9	28,5
*Grupo 4 (3,6 a 4,0 años)	40,0	29,7

\* Diferencias de medias porcentuales significativas con valor-p < 0,05.

Prueba *t-student* de muestras independientes.

Como se visualiza en la Tabla N°2, el porcentaje de producción de /tʃ/ para el grupo etario 1 presenta 12,5% y 8,3% según el nivel socioeconómico alto y bajo, con una diferencia de +4,2% a favor de los primeros. Esta diferencia, sin embargo, no es estadísticamente significativa, en comparación con el resto de los grupos etarios 2, 3 y 4. En efecto, la diferencia en el porcentaje de emisión alcanza +19% para el grupo 1, -14,6% para el grupo 2 y +10,3% para el grupo 3. Estas diferencias sí son estadísticamente significativas con un nivel de confianza del 95% y un margen de error del 5%; y también se evidencia que a nivel general aquella diferencia porcentual está relacionada de manera directa con el nivel socioeconómico. En relación con las omisiones en general, hubo una baja frecuencia de omisión inicial y medial del fonema, por lo que no se pueden observar diferencias estadísticamente significativas según nivel socioeconómico y según rango etario. Si bien es posible señalar que, en términos descriptivos, se evidencia una leve mayor omisión porcentual en los niños con NSE bajo de los grupos etarios 1 y 3 (ver Tabla N° 3).

Tabla N° 3: Omisión del fonema /tʃ/ según edad y NSE

Omisiones	Grupo NSE alto%	Grupo NSE bajo%
Grupo 1 (2,0 a 2,5 años)	8,3	12,5
Grupo 2 (2,6 a 2,11 años)	2,1	0
Grupo 3 (3,0 a 3,5 años)	0	4,2
Grupo 4 (3,6 a 4,0 años)	1,7	0

No se evidencian diferencias de medias porcentuales significativas con valor-p < 0,05.

Prueba *t-student* de muestras independientes.

En cuanto a las diferencias en el porcentaje de sustitución del fonema de /tʃ/, se observa que el grupo etario 1 presenta 10,4% para los niños con NSE alto, mientras que en el caso de los niños con NSE bajo este porcentaje alcanza el 19%. Asimismo, para el grupo etario 2, el porcentaje de sustitución es de 28,1% para los niños con un NSE alto y de un 16,7% para los de NSE bajo. Es oportuno señalar que estas diferencias porcentuales son estadísticamente significativas. Esta mayor diferencia, por tanto, se evidencia con mayor significancia en los primeros tramos de edad de los niños, mientras que en los grupos etarios mayores correspondientes a las edades comprendidas de 3,0 a 3,5 y de 3,6

a 4,0, esta diferencia disminuye de manera importante. De esta manera, según nivel socioeconómico, el porcentaje de sustitución del fonema en ambos grupos de edad mencionados presenta una tendencia similar, sin mayores diferencias. En consecuencia, la frecuencia de sustitución, en especial en el caso del grupo 3 y 4 según nivel socioeconómico no presenta diferencias significativas, a diferencia de los grupos etarios 1 y 2, respectivamente (ver Tabla N° 4).

Tabla N° 4: Sustitución del fonema /tʃ/ según edad y NSE

Sustituciones	Grupo NSE alto %	Grupo NSE bajo %
*Grupo 1 (2,0 a 2,5 años)	10,4	19,0
*Grupo 2 (2,6 a 2,11 años)	28,1	16,7
Grupo 3 (3,0 a 3,5 años)	8,3	4,2
Grupo 4 (3,6 a 4,0 años)	10,3	8,3

\*Diferencias de medias porcentuales significativas con valor-p < 0,05.

Prueba t-student de muestras independientes.

En el caso específico de la sustitución del fonema /tʃ/ se evidenciaron variados tipos de sustituciones, siendo [ʃ] la más frecuente:

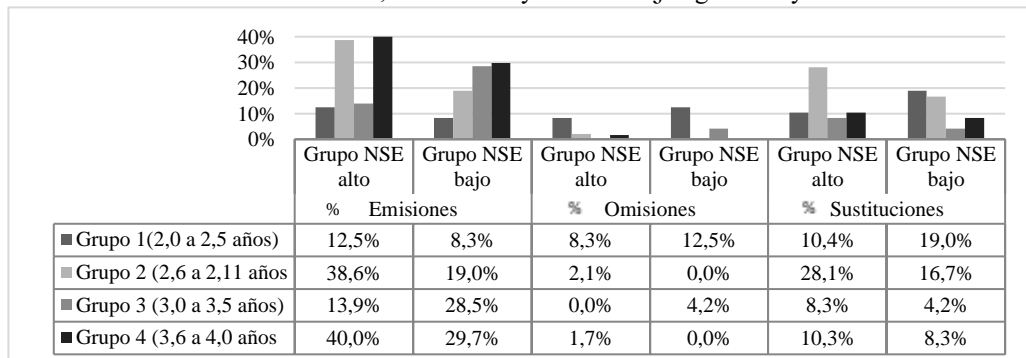
Tabla N° 5: Tipos de sustitución para el fonema /tʃ/

Tipo de sustitución	Frecuencia	Ejemplo de emisiones	NSE	Grupo etario
[ʃ]	21	<i>leche</i> : [ˈle.ʃe]	B	3
		<i>flecha</i> : [ˈfle.ʃa]	A	4
[t]	12	<i>chico</i> : [ˈti.ko]	B	2
		<i>leche</i> : [ˈne.te]	A	1
[θ]	7	<i>chico</i> : [ˈθi.ko]	A	3
		<i>flecha</i> : [ˈfle.θa]	B	1
[ʒ]	5	<i>leche</i> : [ˈle.ʒe]	B	2
		<i>flecha</i> : [ˈfe.ʒa]	A	2
[k]	3	<i>chofer</i> : [ko.ˈfel]	B	2
		<i>chico</i> : ˈtikiˈtito	A	4
[d]	2	<i>chico</i> : [ˈdi.ki.ˈti.to]	B	1
		<i>flecha</i> : [ˈte.ða]	A	1

Ahora bien, un análisis global de las emisiones, sustituciones y omisiones de /tʃ/ da cuenta que existen diferencias porcentuales relevantes según el nivel socioeconómico de procedencia. Esto se observa en el siguiente gráfico:



Gráfico N° 1: Emisiones, sustituciones y omisiones /tʃ/ según NSE y edad



De este modo, en el caso de las emisiones de /tʃ/, se observa un mayor porcentaje de acierto en el grupo de niños con un nivel socioeconómico alto correspondiente al 36,1% en comparación con el 25,6% de los niños/as con nivel socioeconómico bajo. Esta diferencia porcentual de +10,5% presenta un valor-p < 0,05, por lo que se trata de una diferencia estadísticamente significativa entre ambos grupos de análisis (ver Tabla N° 6).

Tabla N° 6: Comparación estadística según NSE

	Grupo NSE alto %	Grupo NSE bajo %
Emisión	36,1	25,6
*Sustitución	20,6	16,3
*Omisión	4,4	10,4

\*Diferencias de medias porcentuales significativas con valor-p < 0,05.

Prueba *t-student* de muestras independientes

Esta situación también se observa en el caso de las sustituciones y omisiones. Si bien para las primeras la diferencia porcentual es menor, para el caso de las omisiones, otra vez se observa que el grupo de niños con NSE alto presenta un mejor desempeño en la pronunciación del fonema en comparación con el grupo de niños con NSE bajo, con 4,4% frente a 10,4%. Esta diferencia de -6,0% es estadísticamente significativa según el valor-p inferior a 0,05 obtenido. De esta manera, se puede afirmar que los niños provenientes de sectores sociales más desfavorecidos presentan un menor porcentaje de emisión y uno mayor de omisión.

#### 4.2 LA SUSTITUCIÓN DE /tʃ/ POR EL ALÓFONO [ʃ] SEGÚN CRUCE EDAD Y NSE

Como se puede observar en la siguiente Tabla, la sustitución del fonema /tʃ/ por el alófono [ʃ] alcanza 14,7% para el grupo con nivel socioeconómico alto, mientras que este porcentaje se sitúa en 7,5% en el caso de los niños con nivel socioeconómico bajo (Ver Tabla N° 7).

Tabla N° 7: Comparación estadística de la sustitución [j] según NSE

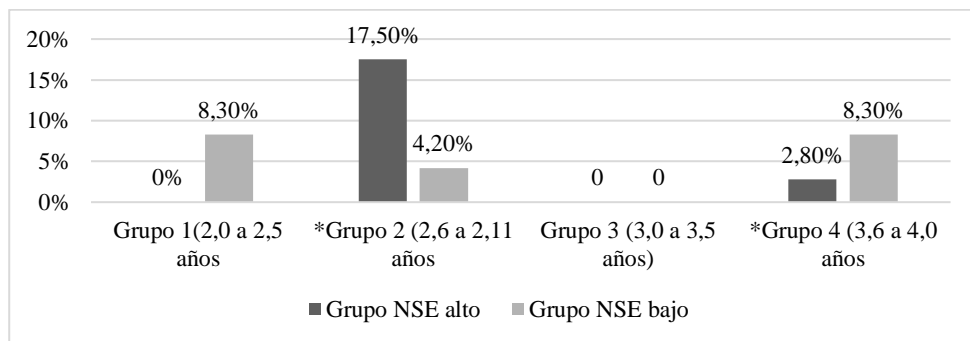
Variable	Grupo NSE	% Sustitución [j]	Diferencia media % de Sustitución [j]	Significancia
Nivel socioeconómico	% Sustitución /t/ (NSE Alto)	14,7	+7,2%*	Valor p < 0,05 (0,004)
	% Sustitución /t/ (NSE Bajo)	7,5		

\*Diferencia estadísticamente significativa en el porcentaje de sustitución [j] para NSE según prueba *t-student* de muestras independientes.

Debido a que los niños con NSE alto tienden a emitir el segmento porcentualmente en mayor medida que los niños con NSE bajo y del mismo modo que estos últimos presentan un mayor grado de omisión al pronunciar, explica que el porcentaje de sustitución, en general, es más alto en el grupo de niños provenientes de sectores con mejor condición económica. Esta diferencia porcentual alcanza 7,2%, lo que es estadísticamente significativa con un valor-p < 0,05. Por tanto, se evidencia que la diferencia en el porcentaje de sustitución está determinada por el NSE de los niños/as estudiados.

El comportamiento global de la sustitución del fonema /t/ por el alófono [j] en cada grupo etario según NSE se presenta en el siguiente gráfico:

Gráfico N° 2: Porcentaje de sustitución de /t/ por [j] según grupo etario y nivel socioeconómico



\*Diferencia estadísticamente significativa en el porcentaje de sustitución de /t/ por [j] entre los grupos etarios 2 y 4 para NSE según prueba *t-student* de muestras independientes

En particular entre los grupos etarios 1 y 2 se observó un comportamiento dispar: mientras que en el grupo 1 con NSE alto no se presentaron sustituciones de /t/ por [j]; el mismo grupo etario con NSE bajo, presentó un mayor nivel de sustitución. Asimismo,

en el caso del grupo etario 2, los participantes con NSE alto presentaron 17,5% de sustitución de /tʃ/ por [ʃ], frente a 4,20% en el caso de los menores con NSE bajo. En cuanto a los grupos etarios mayores, en el caso del grupo 3 no se registraron sustituciones de /tʃ/ por [ʃ]; mientras que en el grupo etario 4, sí se constataron diferencias porcentuales según NSE. Por último, es admisible señalar que el análisis bivariado *t-student* arrojó diferencias estadísticamente significativas para la variable NSE según los grupos etarios 2 y 4. En el caso del grupo 2 la sustitución [ʃ] fue estadísticamente significativa con un valor  $p < 0,05$  en ambos casos.

## 5. DISCUSIÓN Y CONCLUSIONES

### COMPORTAMIENTO DEL FONEMA /tʃ/: Edad y Nivel Socioeconómico

Desde un enfoque clásico articulatorio se analizó el desempeño del fonema /tʃ/ en cuanto a las emisiones, omisiones y sustituciones. Respecto a la variable edad, se evidenció un aumento en la producción del fonema en cuestión según el avance de edad de los participantes, de este modo, a partir de los 2,5 años se observa mayor realización de la variante africada estándar (ver Tabla N°2). Estos resultados coinciden con una vasta literatura pertinente a adquisición fonológica de los segmentos en general (González, 1989; Bosch, 2004; Vivar, 2009; entre otros). En relación con los procesos de omisión y sustitución, en el primer caso se constató un mayor número de omisiones en el grupo etario más pequeño en comparación con los grupos más grandes (ver Tabla N°3); mientras que, en el caso de las sustituciones, las diferencias se observaron entre los grupos etarios 1 y 2 frente a los grupos 3 y 4 (ver Tabla N°4).

En relación con el nivel NSE para la emisión del fonema /tʃ/ se evidenciaron diferencias significativas a favor del NSE alto solo en los grupos etarios 2 y 4 (ver Tabla N°2). En relación con las omisiones y sustituciones según NSE, para el caso de las primeras no se observaron diferencias significativas según la variable en cuestión en ningún grupo etario estudiado (ver Tabla N°3); mientras que en el caso de las sustituciones el análisis arrojó diferencias significativas en el porcentaje de sustitución del fonema solo en los grupos etarios 1 y 2, pero con un comportamiento distinto, de manera específica, en el grupo de edad 1 de NSE bajo realiza más sustituciones que los niños del mismo grupo de NSE alto; mientras que en el grupo de edad 2 esta diferencia se revierte siendo los niños/as del NSE alto quienes realizan más sustituciones. Por su parte, en los grupos etarios superiores (3 y 4) no se evidenciaron diferencias significativas en cuanto al proceso de sustitución según la variable NSE (ver Tabla N°4). El análisis general del corpus, en cuanto al cruce de las variables edad y NSE para la producción del segmento /tʃ/ y procesos de omisión y sustitución, evidenció que los grupos etarios se comportan de manera particular en ambos niveles socioeconómicos analizados, por lo que no es posible

concluir que la presencia sistemática de diferencias significativas entre las muestras según el cruce edad y NSE (ver Tabla N°6 y Gráfico N°2).

Los datos aportados en esta investigación no concuerdan con la literatura respecto de los procesos según la variable NSE para el español de Chile, en los que se ha observado mayor frecuencia de estos en los niños de NSE bajo (Pandolfi y Herrera, 1990; Vivar y León, 2007; Pavez, *et al.*, 2009; Lara *et al.*, 2011). Acerca de este punto, sin embargo, es muy importante señalar que la mayoría de estas investigaciones ha documentado diferencias en el NSE de manera general y no en el comportamiento específico de un segmento, como lo es el caso de este estudio. Junto con lo anterior, la particularidad observada según el cruce edad y NSE en el fonema /tʃ/, también se podría relacionar con otros factores como la variabilidad articulatoria de los segmentos durante los primeros estadios de adquisición y la complejidad articulatoria o motora. De la variabilidad en la producción infantil Lleó (1997) señala que la ejecución de un segmento durante las primeras etapas de adquisición puede presentarse de formas fonéticas distintas, lo que podría explicar la falta de sistematicidad en las emisiones y procesos de /tʃ/ en esta muestra, ya que esta abarca participantes desde los dos años, a diferencia de la mayoría de los estudios articulatorios en Chile que analizan el proceso de adquisición fonológica sobre los 3 años (Pandolfi y Herrera, 1990; Vivar y León, 2007; Pavez, *et al.*, 2009; Coloma, *et al.* 2010, Lara *et al.*, 2011; entre otros.). Por último, en cuanto a la complejidad motora o articulatoria de un segmento, varios autores destacan la importancia de la maduración de los mecanismos perceptuales, del tracto vocal y del control motor en los niños pequeños (Locke, 1983; Velleman, 1988; entre otros). Así por ejemplo, para el caso específico de la fricción Kent (1992) señala que el dominio sobre la regulación del modo de la fricción para cada lugar de articulación se encontraría dentro las últimas etapas de maduración articulatoria.

#### LA SUSTITUCIÓN DE /tʃ/ POR EL ALÓFONO [ʃ] SEGÚN CRUCE EDAD Y NSE

Como se ha señalado, para el español de Chile hablado por adultos, la alofonía que presenta /tʃ/<sup>2</sup> se correlaciona con factores sociales y con juicios o valoraciones positivos o negativos según la prominencia oclusiva o fricativa de las variantes, respectivamente. Sin embargo, en esta investigación, al comparar los datos según NSE y edad no se evidenció una relación significativa entre la realización de /tʃ/ y el NSE de los niños/as. En primer lugar, no se observó un mayor número de sustituciones de /tʃ/ por [ʃ] en la muestra en general, tampoco un comportamiento sistemático en los grupos etarios analizados que permita sostener una hipótesis de correlación entre sustituciones

---

<sup>2</sup> Según la hipótesis del eje oclusión-fricción, este fonema presenta 5 alófonos, dos de los que tienen rasgos fricativos prominentes y estarían asociados a valoraciones negativas (Figueroa, 2011; Figueroa *et al.* 2013).

del segmento africado por la variante fricativa asociada a un nivel socioeconómico determinado. En definitiva, respondiendo a la pregunta de investigación, si es posible evidenciar antes de los 4 años de edad la alofonía de /tʃ/ según la variable NSE se puede señalar, que para el caso de esta muestra, la respuesta es negativa. Estos resultados no coinciden con los evidenciados por Vivar y León (2007), quienes observaron un mayor número de sustituciones de /tʃ/ por [ʃ] en el nivel socioeconómico bajo. Sin embargo, en dicho estudio se analizaron menores sobre los 7 años de edad. En otras palabras, los niños que forman parte de esta muestra aún no adquieren y, por lo mismo, no reproducen los patrones de variación presentes en el habla de los adultos. Por tanto queda abierta la interrogante de la edad en la que estos hablantes adquieren los procesos de variación del segmento /tʃ/ y, por lo mismo, la duda acerca de si el análisis del dialecto o sociolecto de los infantes puede aportar a la discusión de los procesos de variación y cambio lingüístico (Díaz Campos, 2006; Roberts, 2013).

Los resultados anteriores se suman a una amplia discusión teórica y metodológica dentro de los estudios concernientes a variación infantil. Varios investigadores han documentado que la variación en el lenguaje infantil no coincide con la variación del habla adulta (Cruttenden, 1979; Menn y Matthei, 1992; Gerken y Zamuner, 2004). En cuanto a la edad de adquisición o desarrollo de la variación, las investigaciones en general tampoco son concluyentes, así por ejemplo existen variados estudios que señalan que la variación fonológica infantil se adquiere a temprana edad (Labov, 1989; Roberts, 1997; Smith et al. 2007; entre otros); mientras que otros señalan que la variación dialectal ocurre en etapas posteriores (Labov 1964, Roberts; 1994; Miller, 2007, entre otros). A partir de la discusión previa, resaltamos el hecho de que para investigar la variación fonética-fonológica durante los primeros estadios de adquisición, es primordial identificar los patrones evolutivos articulatorios propios de los segmentos o fenómenos que se investigan. Lo anterior, permitirá abordar de manera más precisa la problemática para distinguir si las emisiones infantiles evidencian una variación de tipo social o de naturaleza evolutiva. Independiente del diseño de investigación (longitudinal o transaccional) o mecanismo de elicitación de los datos (denominación, tareas de repetición o habla directa infantil), consideramos que, al ser la variación del lenguaje infantil un área emergente, todos los enfoques teóricos y metodológicos contribuyen a comprender el papel que desempeñan los menores dentro de su comunidad de hablantes.

#### OBRAS CITADAS

- Bailey, Charles-James (1973). *Variation and linguistic theory*. California: Center for Applied Linguistics. University Of California.
- Blas Arroyo José Luis (2005). *Sociolingüística del español. Desarrollos y perspectivas en el estudio de la lengua española en el contexto social*. Cátedra.

- Bosch, Laura (2004). *La evaluación fonológica del habla infantil*. Barcelona: Masson,
- Cepeda, Gladys (1995). “Retention and deletion of word-final/s/in Valdivian Spanish (CHILE)”. *Hispanic Linguistics* 6/7: 329-353.
- (1991). *Las consonantes de Valdivia*. Universidad Austral de Chile.
- Coloma Carmen Julia; María Mercedes Pavez, Mariángela Maggiolo y Christian Peñaloza (2010). “Desarrollo fonológico en niños de 3 y 4 años según la fonología natural: Incidencia de la edad y del género”. *Revista Signos* 43(72): 31-48.
- Corbetta, Piergiorgio (2007). *Metodología y técnicas de Investigación Social*. McGrawHill/Interamericana,
- Cruttenden, Alan (1979). *Language in Infancy y Childhood: A Linguistic Introduction to Language Acquisition*. Manchester University
- D’Introno, Francesco y Juan Manuel Sosa (1986). “Elisión de la /d/ en el español de Caracas: Aspectos sociolingüísticos e implicaciones teóricas”. *Estudios sobre la fonología del español del Caribe*. Eds. Rafael Núñez Cedeño, Iraset Páez Urdaneta y Jorge Guitart. La Casa de Bello, 135-165.
- Díaz-Campos Manuel (2014). *Introducción a la sociolingüística hispánica*. John Wiley & Sons.
- (2001). *Adquisición de estructura fonológica y variables sociolingüísticas: un análisis cuantitativo del debilitamiento de las consonantes españolas en el habla de los niños venezolanos* [Tesis de Doctorado]. Ohio State University
- Figueroa, Mauricio (2011). *El eje oclusión/fricción en el sistema sociofonico del castellano de Chile*. [Tesis de Magister]. Universidad de Concepción.
- Figueroa, Mauricio, Gastón Salamanca y Marco Ñanculeo (2013). “El eje oclusión/fricción en el sistema sociofonico del castellano chileno”. *Revista de Estudios de Fonética Experimental* XXII: 233-273.
- Gerken, Lou Ann, y Tania Zamuner (2004). “Exploring the basis for generalization in language acquisition”. Congreso *LabPhon9: Change in Phonology*, University of Illinois at Urbana-Champaign.
- González, María José (1989). “Análisis del desarrollo fonológico en sujetos malagueños”. *Infancia y aprendizaje* 48: 7-24.
- Guy, Gregory y Sally Boyd (1990). “The development of a morphological class”. *Language Variation and Change* 3: 1-18.
- Haska, Christina (2016). “La percepción fonético-fonológica del fonema /tʃ/ del español de Chile: un estudio sociofonético experimental”. *Estudios Filológicos* 57: 65-78.
- Labov, William (1989). The child as linguistic historian. *Language Variation and Change* 1: 85-97.
- (1972). *Sociolinguistic Patterns*. University of Pennsylvania Press.
- (1966). *The Social Stratification of English in New York City*. Washington, DC: Center for Applied Linguistics.

- (1964). “Stages in the acquisition of standard English”. *Social dialects and language learning*. Eds. Roger Shuy, Alva Davis, y Robert Hogan. Champaign: National Council of Teachers of English, 77-104.
- Pandolfi, Ana María y María Olivia Herrera (1990). “Producción fonológica diastrático de niños menores de tres años”. *Revista de Lingüística Aplicada* 28: 101-122.
- Kent, Ray (1992). “The Biology of Phonological Development”. *Phonological Development: Models, Research, Implications*. Eds. Charles Ferguson, Lise Menn y Carol Stoel-Gammon. Timonium: York Press, 65-89.
- Kovac, Ceil y Douglas Adamson (1981). “Variation theory and first language acquisition”. *Variation Omnibus (403-U0)*. Eds., David Sankoff y Henrietta Cedergren. Linguistic Research, 403-410.
- Lara, Isolina, Jaime Soto-Barba y Hernán León (2011). “Ajustes fonético-fonológicos en niños de nivel sociocultural bajo”. XIX Congreso Internacional SOCHIL, Valparaíso.
- López Morales, Humberto (1993). *Sociolingüística*. Gredos.
- Locke, John (1983). *Phonological acquisition and change*. New York: Academic Press.
- Lleó, Conxita (1997). *La adquisición de la fonología de la primera lengua y de las lenguas extranjeras*. Visor.
- Menn, Lise y Edward Matthei (1992). “The “two-lexicon” account of child phonology: Looking back, looking ahead”. *Phonological Development: Models, Research, Implications*. Eds. Charles Ferguson, Lise Menn y Carol Stoel-Gammon. Timonium: York Press, 221-247.
- Miller, Karen (2013). “Acquisition of variable rules: /s/-lenition in the speech of Chilean Spanish-speaking children and their caregivers”. *Language, Variation and Change* 25: 311-340.
- (2007). *Variable input and the acquisition of plurality in two varieties of Spanish* [Tesis de Doctorado]. Michigan State University.
- Miras Martínez, Francisco (1991). *El desarrollo fonarticulatorio del habla infantil. Un estudio descriptivo en niños almerienses de uno a cinco años* [Tesis de Doctorado]. Universidad de Murcia.
- Moreno Fernández, Francisco (2009) [1998]. *Principios de Sociolingüística y Sociología del Lenguaje* (4a ed.). Ariel.
- Oliva, Mariana (2017). *Pronunciación y actitud lingüística: un estudio exploratorio de las variantes alofónicas de /tʃ/ del español de Chile en estudiantes de enseñanza media y su incidencia en la producción de los fonemas /tʃ/ y /ʃ/ del inglés* [Tesis de Magíster]. Universidad Católica de la Santísima Concepción.
- Pavez, María Mercedes; Mariángela Maggiolo, Christian Peñaloza y Julia Coloma (2009). “Desarrollo fonológico en niños de 3 a 6 años: incidencia de la edad, el género y el nivel socioeconómico”. *Revista de Lingüística Teórica y Aplicada* 47/2: 89-109.

- Roberts, Julie (2013). "Child Language Variation". *The Handbook of Language Variation and Change*. Eds. J.K. Chambers, Peter Trudgill and Natalie Schilling-Estes. Massachusetts: Wiley-Blackwell, 263-276.
- (1997). "Acquisition of variable rules: A study of (-t,d) deletion in preschool children." *Journal of Child Language* 24: 351-372.
- (1994). Acquisition of variable rules: (-t,d) deletion and (ing) production in preschool children. Ph.D. dissertation, University of Pennsylvania.
- Roberts, Julie y William Labov (1995). "Learning to talk Philadelphian: Acquisition of short a by preschool children". *Language, Variation and Change* 7: 101-112.
- Sadowsky, Scott (2015). "Variación sociofonética de las consonantes del castellano chileno". *Sociolinguistic Studies* 9(1):71-92.
- Sadowsky, Scott y Gastón Salamanca (2011/2). "El inventario fonético del español de Chile". *Onomázein* 24: 61-84.
- Serrano, María José (2011). *Sociolingüística*. Ediciones del Serbal.
- Silva-Corvalán, Carmen y Andrés Enrique Arias (2017). *Sociolingüística y pragmática del español*. Washington: Georgetown University Press.
- Smith, Jenniffer, Mercedes Durham y Liane Fortune (2007). "Mam, my trousers is fa'in doon!: Community, caregiver, and child in the acquisition of variation in a Scottish dialect". *Language Variation and Change* 19:63-99.
- Tassara, Gilda (1992). "Actitudes lingüísticas ante la variación de /ch>". *Revista de Lingüística Teórica y Aplicada* 30: 263-271.
- Triola, Mario (2010). *Estadística*. Décima Edición. México: Editorial Pearson,.
- Valdivieso, Humberto (1998-1999). "La variable fonológica /ç/ en Concepción". *Boletín de Filología* 37: 1199-1209.
- (1983). "Prestigio y estigmatización: factor determinante en la enseñanza institucionalizada de la lengua materna". *Revista de Lingüística Teórica y aplicada* 21: 137-142.
- Valencia, Alba (1993-1994). "Realizaciones de /s/, /ç/ y /j/ en el habla adolescente". *Nueva Revista del Pacífico* 38/39: 159-180.
- Velleman, Shelley (1988). "The role of linguistic perception in later phonological development". *Applied Psycholinguistics* 9: 221-236.
- Vivanco, Hiram (1998-1999). "Análisis fonético acústico de una pronunciación de 'ch' en jóvenes del estrato social medio-alto y alto de Santiago de Chile". *Boletín de Filología* XXXVII: 1257-1269.
- Vivar, Pilar y Hernán León. (2009): "Desarrollo fonológico-fonético en un grupo de niños entre 3 y 5, 11 años". *CEFAC* 11/2: 190-198.
- (2007): "Aplicación del cuestionario para la evaluación de la fonología infantil (CEFI) a una muestra de niños chilenos de diferente nivel socioeconómico. *Revista Chilena de Fonoaudiología* 8/1: 17-31.



- Vivar, Pilar; Eduardo Arteaga; Karla Manzano y Mayra Guenel (2020). “Producción del fonema /s/ en una muestra de niños hablantes del español de Chile: adquisición de los aspectos dialectales”. *Lexis* XLIV N° 1 [en prensa]
- Wigdorsky, Leopoldo (1978). “Realización de algunos fonemas consonánticos en el castellano de Santiago”. *Revista de Lingüística Teórica y Aplicada* 16: 53-60.
- Wolfram, Walt (2006). “Variation and Language, an Overview”. *Encyclopedia of Language and Linguistics*, 2nd ed. Ed. Keith Brown. Elsevier Science, 333-341.